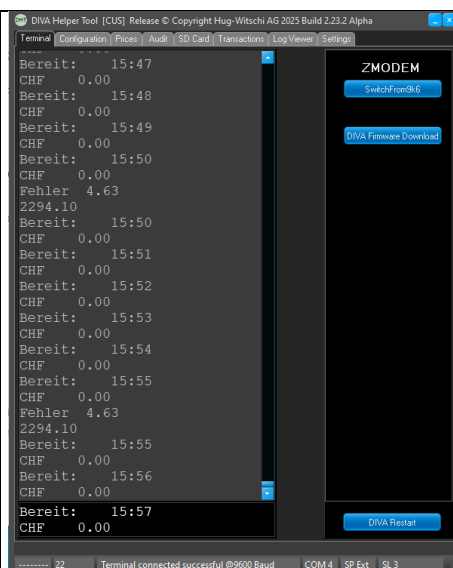


DHT Diva Helper Tool v2.30 / Dok v1

Das DHT ist ein unverzichtbares Tool für den Techniker in seiner täglichen Arbeit mit DIVA2 Produkten. Mit dem PC Tool können die Einstellungen über das Terminal vorgenommen werden, alle möglichen Daten ausgelesen werden wie Preise oder die aktuellen Einstellungen. Preise können exportiert und importiert werden (Excel). Konfigurationen (Clone, html Datei) können verwaltet werden, indem diese nach Automat oder Kunde abgelegt werden, oder für SD Card und Spicls vorbereitet werden.

Praktisch ist auch die Einstellung von Preisen, wenn diese im DIVA2 hinterlegt sind. Produkte können mit einem Artikeltext ergänzt werden, welche dann in der EVADTS Abrechnung erscheinen.

Das Tool arbeitet mit fix eingestellter Fontgrösse. Auf Laptops mit kleiner Bildschirm Auflösung kann das Fenster mit der Maus verkleinert werden.



Voraussetzung

- PC mit MS Windows 10/11 (älterer Versionen ohne Gewähr)
- Freier serieller Port: integrierter COM Port oder via USB – RS232 Adapter
- Keine besonderen Anforderungen an Systemressourcen
- Alle DIVA2 Geräte. Funktionsumfang je nach Firmware:
 - vor v8.50, Level 1, 2: es werden nicht alle Funktionen unterstützt
 - ab 8.50 – 9.30, Level 3: entspricht dieser Beschreibung

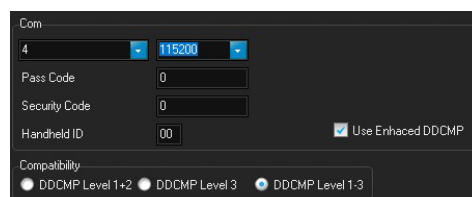
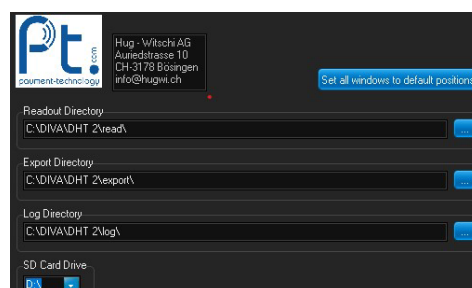


Installation und Konfiguration

- Download des Tools von <http://payment-technology.com> . Login erforderlich (bitte registrieren)
- Unzip im Verzeichnis c:\Hug-Witschi\DHT oder ähnlich (Ordner mit Schreibrechten)
- Exe starten – Tab Settings klicken
- Alle 3 Verzeichnisse anpassen wie auch das Laufwerk für die SD Card (eine Speicherkarte muss gesteckt sein)
- COM Port auswählen (ggf. prüfen im Gerätemanager) und Baudrate (empfohlen 57600)
- Pass und Security Code (Optional): Pass- und Securitycode zum Auslesen der EVADTS Daten. Codes entsprechend den Vorgaben einstellen. 0 bedeutet ohne Sicherheit.
- Handheld ID: die hier eingestellte ID wird im EVADTS File ausgegeben, damit man weiss, wer ausgelesen hat
- Kompatibilität: Empfohlen: Level1-3
- Use Enhanced DDCMP für schnelle Übertragung bis 115kbaud gemäss Baudrate Einstellung
- Fenster Grössen zurücksetzen mit dem Knopf

Set all windows to default positions

Die Fenster können in Ihrer Grösse angepasst werden.



Bestellkoordinaten:

Art.Nr.: D2.02.003.30
 Bezeichnung: USB-ser. Konverter+ Konfigkabel
 USB/RS232, 1.1m + D2.01.003.01



HUG-WITSCHI AG
 ELECTRONIC ENGINEERING

Auriedstrasse 10 - CH-3178 Bödingen
 phone +41 (0) 31 740 44 44 - fax +41 (0) 31 740 44 45
 info@hugwi.ch - www.payment-technology.com

Diese Einstellungen können Sie auch im Konfigurationsfile *dhp.ini* in einem Editor vornehmen

Terminal

Kann das Tera Term (AN114) ersetzen

- Klicken Sie in den aktiven Bereich **T**
- Hier können Sie wie gewohnt mit Enter, Pfeiltasten, DEL im Service Menu navigieren und Werte eingeben
- Im Bereich **H** sehen Sie die gescrollten Zeilen (Historie)
- **R** erlaubt das DIVA neu zu starten (Warmstart)
- **Z** *SwitchFrom9k6*: schaltet zwischen den beiden Baudraten 9600 Baud (Servicemenu, Filetransfer) und 115kB (Firmware Download) hin und her. 115k wird benötigt, wenn DIVA keine Firmware geladen hat (Bootloader Menu).

DIVA Firmware Download: mit dem Knopf kann eine neue Firmware aufgespielt werden. Sie werden aufgefordert, ein Image auszuwählen. Danach beginnt der Ablauf um die neue Firmware einzuspielen (Dauer einige Minuten)

Die aktuelle Firmware erhalten Sie von www.payment-technology.com (Login erforderlich)

Hinweis: Wählen Sie das Image für die passende Plattform aus, ansonsten bricht der Zmodem Transfer ohne Meldung ab

Hinweise:

- die DIVA2 Uhr (RTC) wird automatisch synchronisiert, wenn der Tab Configuration gewählt wird
- die Fenstergröße kann mit der Maus verkleinert werden. Greifen Sie dazu das Fenster unten und ziehen gegen oben.

Vordefinierte Texte ans DIVA Menu senden:

- Durch Rechts Klicken der Maus öffnet sich eine Auswahl an vordefinierten Texten. Zuerst kann die Zwischenablage abgerufen werden

Dies ist praktisch, wenn komplizierte Textes oder Strings eingegeben werden müssen im DIVA2 Service Menu.

Beispiele:

- IP Adresse Spider oder URL
- Spicls URL oder Passwort

- Ablauf:
 1. Kopieren Sie das einzugebende Wort mit Ctrl-C
 2. Navigieren Sie zum entsprechenden Menu
 3. Rechte Maustaste – *Insert from Clipboard* sendet den Text ans DIVA
 4. Enter um zu speichern, ggf. Kontrolle der Einstellung
- Die Insert2-14 Texte können Sie im dht.ini verwalten: jeweils 2 Zeilen pro Eintrag (Überschrift und Inhalt)

```
[Terminal]
Insert_1_Caption=Insert from Clipbaord
Insert_2_Caption= Insert Cloud URL Productiv
Insert_2_String= http://spicls.spider-cloud-services.ch
```

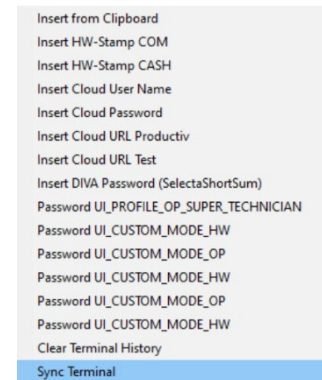


Abbildung 1: Beispiel vordefinierte Texte

Disclaimer:

Dieses Freeware Programm ist kostenlos und ohne Lizenzdatei lauffähig. Der Autor übernimmt keinerlei Gewähr für die Aktualität, Korrektheit, Vollständigkeit oder Qualität der bereitgestellten Freeware. Diese Freeware hat keinen Anspruch auf Support und/oder Weiterentwicklung.

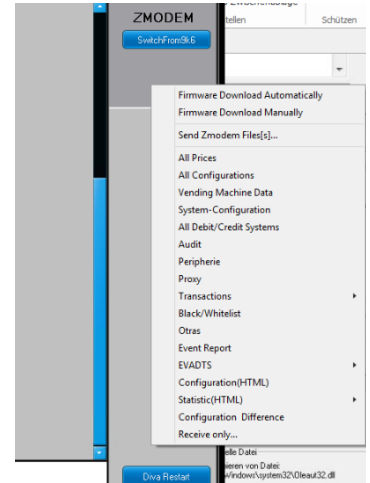


HUG-WITSCHI AG
ELECTRONIC ENGINEERING

Auriedstrasse 10 - CH-3178 Bödingen
phone +41 (0) 31 740 44 44 - fax +41 (0) 31 740 44 45
info@hugwi.ch - www.payment-technology.com

Filetransfer Menu und Firmware Download (alle DIVA Versionen)

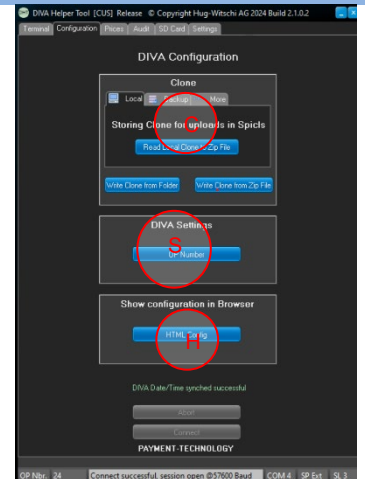
- Durch rechts Klicken im Bereich Zmodem öffnet sich eine Auswahl
- **W:** um eine neue Firmware ins DIVA zu laden
Firmware Download Automatically (gleiche Funktion wie Knopf):
 Sie werden aufgefordert, das Image auszuwählen. Danach startet der Download nach kurzer Navigation zum Menu 14.30.
Firmware Download Manually: falls keine Firmware geladen ist und Sie sich im Kernel befinden
- **F** Files lesen, Datentyp auswählen:
Event Report: aufbereitetes Fehlerfile (txt) für die Analyse bei Hug-Witschi.
 Die wichtigsten Daten können über das *Tools* Menu gelesen werden. Bei älteren FW Versionen vor 8.50 können Daten über diese Weise ausgelesen werden.



Configuration

Sobald dieser Tab gewählt wird, versucht DHT automatisch, sich mit dem DIVA zu verbinden.

- **C Clone:** erstellen von verschiedenen Clones und Ablage als zip File
 - lokale Speicherung
 – mit Preisen
 Dabei kann eine Version vergeben werden, um die Clones zu identifizieren.
 Die Version wird im ausgelesenen Datensatz gespeichert, aber nicht ins DIVA2 zurückgeschrieben
- **S DIVA Settings:** die Automaten Nummern (Menu 03.05) kann verändert werden
- **H Html Configuration:** Lesen der aktuellen Konfiguration (html File). Die Datei wird im Browser angezeigt und im eingestellten Verzeichnis abgelegt



Clone

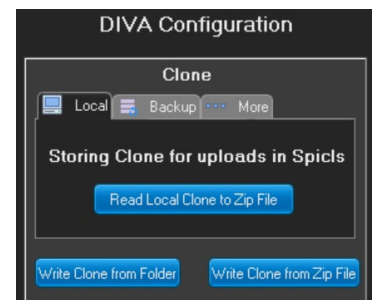
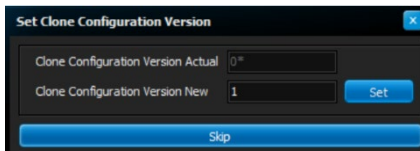
Verschiedene Clone Möglichkeiten:

Local:

Liest den Full Clone aus und erlaubt die Speicherung an beliebiger Stelle als zip File.

Dabei kann eine Version vergeben werden. Die momentan vorhandene Version wird dargestellt. DHT schlägt eine neue Version vor (alte um eins erhöht).

Mit Skip überspringen Sie diesen Schritt, die Version wird nicht geändert



Disclaimer:

Dieses Freeware Programm ist kostenlos und ohne Lizenzdatei lauffähig. Der Autor übernimmt keinerlei Gewähr für die Aktualität, Korrektheit, Vollständigkeit oder Qualität der bereitgestellten Freeware. Diese Freeware hat keinen Anspruch auf Support und/oder Weiterentwicklung.

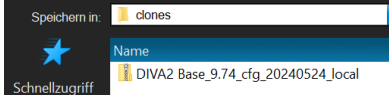


HUG-WITSCHI AG
ELECTRONIC ENGINEERING

Auriedstrasse 10 - CH-3178 Bössingen
 phone +41 (0) 31 740 44 44 - fax +41 (0) 31 740 44 45
 info@hugwi.ch - www.payment-technology.com

© Copyright 2025 Hug-Witschi AG

Sie werden gefragt, wo das ZIP File abgelegt werden soll



Backup:

Liest den Full Clone aus mit Preisen.

Sie werden wieder aufgefordert, einen Pfad einzustellen, wo das ZIP File abgelegt wird.

Wie oben kann ebenfalls eine Version eingestellt werden.

More...:

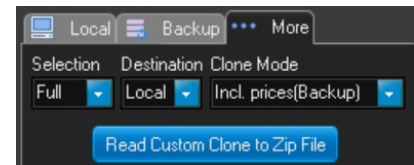
Das Auslesen des Clones kann frei konfiguriert werden.

Sie können wählen zwischen (v.l.n.r.):

- Full oder Delta Clone (nur die Änderungen)
- Local oder individuell
- Mit (Backup) oder ohne Preise (Duplicate)

Wie oben kann ebenfalls eine Version eingestellt werden

Anwendung: Erstellen eines 1:1 Abbildes aller Einstellungen für den Austausch einer DIVA2 im Reparaturfall

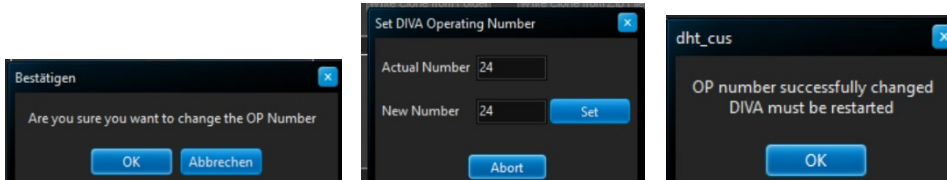
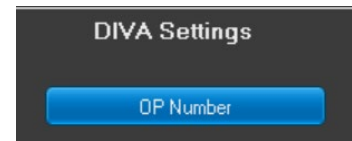


DIVA Settings

Die Automaten Nummer kann über das Tool geändert werden (DIVA Menu 03.05). Sie aufgefordert, die neue Nummer einzugeben.

Hinweise:

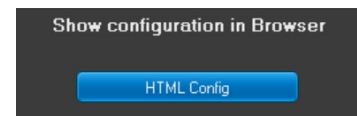
- damit die Änderung wirksam wird, muss DIVA2 neu gestartet werden.
- DHT gibt einen Hinweis auf die geänderte Nummer, resp. wenn diese noch nicht aktualisiert worden ist.



HTML File auslesen

Zur Darstellung der Einstellungen kann eine html Datei gelesen werden. Diese wird nach der Übertragung direkt im Standard Browser angezeigt.

Hinweis: die Darstellung der html Seite wird laufend verbessert. Verwenden Sie die neuste DIVA2 Firmware um bestmögliche Resultate zu erzielen.



Disclaimer:

Dieses Freeware Programm ist kostenlos und ohne Lizenzdatei lauffähig. Der Autor übernimmt keinerlei Gewähr für die Aktualität, Korrektheit, Vollständigkeit oder Qualität der bereitgestellten Freeware. Diese Freeware hat keinen Anspruch auf Support und/oder Weiterentwicklung.



HUG-WITSCHI AG
ELECTRONIC ENGINEERING

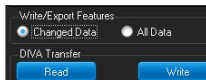
Auriedstrasse 10 - CH-3178 Bössingen
phone +41 (0) 31 740 44 44 - fax +41 (0) 31 740 44 45
info@hugwi.ch - www.payment-technology.com

Prices

Erlaubt die im DIVA gespeicherten Preise zu lesen und zu ändern.

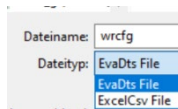
Achtung: Die Funktion geht nur, wenn eine Automaten Nummer eingestellt ist (Menu 03.05) und Wahlen vorhanden sind (Menu 01 Protokoll auswählen für Automaten).

- **R** Auslesen der aktuellen Preise
- **F** Die Preise können geändert werden. Damit wird das Feld grün hinterlegt. Eingabe in der kleinsten Einheit (Rappen, Cent)
- In der Kolonne **Name** können Texte eingegeben werden. Dieser erscheinen im EVADTS File (PA602)
- **W** die geänderten Felder können zurückgeschrieben werden

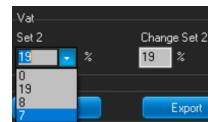
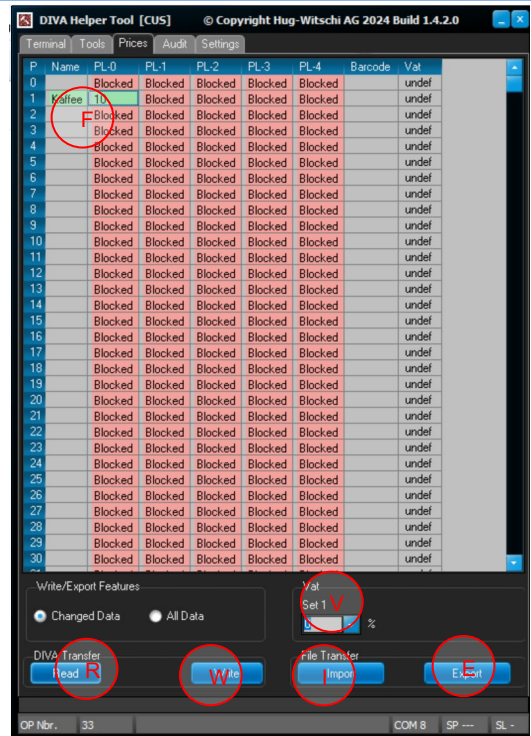


Dabei werden entweder nur die geänderten Preise übertragen oder alle

- **E** Exportieren der aktuellen Preiseinstellung:
Die Daten können entweder als EVADTS File oder als csv File für die Weiterverarbeitung in Excel exportiert werden. Vergeben Sie einen passenden Namen
- **I** Entsprechend können zuvor exportierte Preise als EVADTS Datei importiert werden (SN125).

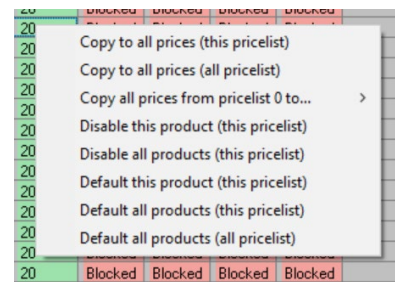


- **Barcode:** Eingabe eines EAN Codes. Für Anwendung Coffee Corner oder Quittungen mit Barcode (siehe entsprechende Anleitung)
- **V** Vat: zu jeder Wahl kann eine MWSt hinterlegt werden (Reporting in EVADTS und XML Transaktionen).
 - wählen Sie den Satz, welcher geändert werden soll.
 - ändern Sie den Satz im rechten Feld
 - bestätigen Sie mit OK -> der Satz wurde auf den neuen % Satz geändert.



	undef
d	undef
d	0%
d	19%
d	8%
d	9%

- Zum Ändern einer Wahl: Rechts Klick und Satz auswählen
- Zum schnelleren Ändern der Preise klicken Sie in einem beliebigen Feld mit der rechten Maustaste. Es erscheint ein Dialog mit Möglichkeiten, was mit diesem Preis/ dieser Preisliste gemacht werden soll:
 - Kopieren auf alle Preislinien dieser Preisliste oder von allen Preislisten
 - kopieren der kompletten Preisliste auf eine Andere (analog DIVA Menu 08.99)
 - Blockierung dieses Artikels / alle Artikel von dieser Preisliste (Wahl kann nicht verkauft werden)
 - Preise auf 1.00 zurücksetzen



Disclaimer:

Dieses Freeware Programm ist kostenlos und ohne Lizenzdatei lauffähig. Der Autor übernimmt keinerlei Gewähr für die Aktualität, Korrektheit, Vollständigkeit oder Qualität der bereitgestellten Freeware. Diese Freeware hat keinen Anspruch auf Support und/oder Weiterentwicklung.



HUG-WITSCHI AG
ELECTRONIC ENGINEERING

Auriedstrasse 10 - CH-3178 Bössingen
phone +41 (0) 31 740 44 44 - fax +41 (0) 31 740 44 45
info@hugwi.ch - www.payment-technology.com

© Copyright 2025 Hug-Witschi AG

Audit

Auslesen von EVADTS Daten nach DAS (siehe AN) oder mit der Standard Methode nach EVA/ NAMA

DAS: dazu muss **Menu 03** DAS aktiviert sein.

- **Trigger** mit und ohne Reset: erstellt eine Abrechnung und sendet diese an die aktivierten Datensenden
- **Readout**: überträgt das EVADTS File, welches vorgängig mit Triggerung ausgelöst und gespeichert worden ist (**Menu**)
- **Read**: ähnlich der EVA Methode. Die EVADTS Abrechnung wird erstellt (triggern) und ausgelesen.

EVADTS: zum Testen der Datenauslesung oder Rücksetzen der Zähler für die Startabrechnung bei der Installation eines Automaten.

- Wählen Sie die gewünschten Daten (Liste nach EVA) aus mit oder ohne Rückstellung der Zähler.
- Die ausgelesenen Daten werden im konfigurierten Verzeichnis abgelegt
- ausgelesene EVADTS Daten werden im Fenster dargestellt

```

ReadData without reset
DXS*HAW3ED906E*VA*V0/6*1
ST*001*0001
ID1*HAW33*VMI1-9900****33*6*0
CB1*042706*DIVA2 Base*9.045.02*S.00*33
PA1*0*100000*****0
PA6*0
PA1*1*100000*****0
PA6*1
PA1*2*100000*****0
    
```



Disclaimer:

Dieses Freeware Programm ist kostenlos und ohne Lizenzdatei lauffähig. Der Autor übernimmt keinerlei Gewähr für die Aktualität, Korrektheit, Vollständigkeit oder Qualität der bereitgestellten Freeware. Diese Freeware hat keinen Anspruch auf Support und/oder Weiterentwicklung.



HUG-WITSCHI AG
ELECTRONIC ENGINEERING

Auriedstrasse 10 - CH-3178 Bössingen
phone +41 (0) 31 740 44 44 - fax +41 (0) 31 740 44 45
info@hugwi.ch - www.payment-technology.com

SD Card (erfordert teilweise neue Firmware)

Hier kann eine SD Card für verschiedene Operationen erstellt werden.

	Operation	Richtung	Firmware
1	Firmware Update	Zum DIVA	
2	Legic OS Update	Zum DIVA	> v9.30
3	Clonen	Zum DIVA	
4	Daten und Konfigurationen	Vom DIVA	> v9.74

Die Themen sind in diese vier Bereichen aufgetrennt.

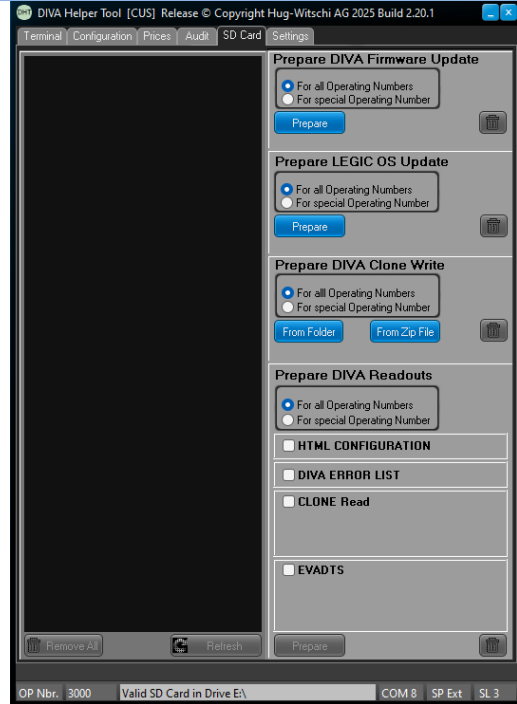
DHT erstellt die notwendige Datenstruktur auf der SD Card, sodass der Vorgang nach Stecken der SD Card ins DIVA2 System direkt und automatisch startet.

Um die SD Card zu lesen, benötigen Sie einen entsprechenden Leser intern oder extern als USB Device.

Die gewählte Operation kann angewendet werden auf:

- auf alle DIVA2 Systeme
- nur auf bestimmte Automaten, abhängig von der Operating Nummer

DHT zeigt auch die vorhandenen Daten und Befehle an.



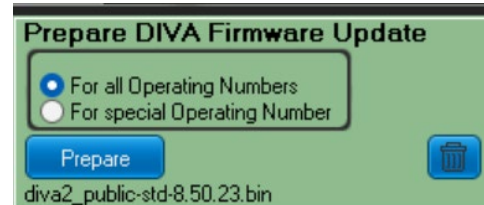
Stecken Sie dazu die SD Card in den Leser. In der Statuszeile unten wird das entsprechende Laufwerk angezeigt.

Sind bereits Daten vorhanden, erscheint der Bereich grün.

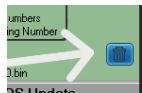
Firmware Update:

Das Image der Release Versionen erhalten Sie von www.payment-technology.com (Zugang erforderlich).

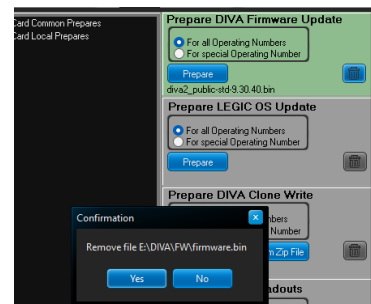
Mit dem Knopf «Prepare» laden Sie das bin oder zip File. Wenn nur bestimmte DIVA2 updatet werden sollen, werden Sie aufgefordert, die gewünschte OP Nr einzugeben. Die auf der SD Card vorhandene Firmware wird angezeigt.



Diese kann gelöscht werden, um eine andere Version zu laden.



Weitere Informationen entnehmen Sie AN156



Disclaimer:

Dieses Freeware Programm ist kostenlos und ohne Lizenzdatei lauffähig. Der Autor übernimmt keinerlei Gewähr für die Aktualität, Korrektheit, Vollständigkeit oder Qualität der bereitgestellten Freeware. Diese Freeware hat keinen Anspruch auf Support und/oder Weiterentwicklung.



HUG-WITSCHI AG
ELECTRONIC ENGINEERING

Auriedstrasse 10 - CH-3178 Böisingen
phone +41 (0) 31 740 44 44 - fax +41 (0) 31 740 44 45
info@hugwi.ch - www.payment-technology.com

Legic OS Update:

Das aktuelle Image erhalten Sie von www.payment-technology.com (Zugang erforderlich).



Kombinieren Sie diese Operation nicht mit anderen.

Clonen:

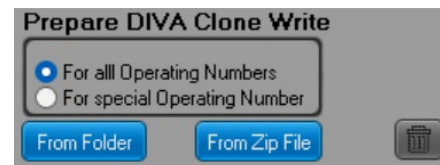
Um die Einstellungen eines DIVA auf andere zu übertragen, kann ein Clone auf die SD Card gestellt werden.

Vorgängig muss der Clone aus dem DIVA ausgelesen werden, z.B. mit DHT nach Kapitel *Configuration*

Einlesen der Clonefiles

- a) aus ZIP File
- b) von einem Ordner (einzelne Dateien – alte Ablage)

Hinweis: Firmware und clonen können einzeln oder kombiniert verwendet werden.



Hinweis: Firmware Update muss mit Clone kombiniert werden, wenn der Update auf neuen Minor erfolgen soll (z.B. 9.10 -> 9.30, siehe AN165)

Daten auslesen:

Das Auslesen der gewünschten Daten wird nach Stecken der SD Card gestartet.

Anwendungen:

- a) unbekannte Einstellung

Sie wollen die aktuellen Einstellungen in Erfahrung bringen.
Empfehlung: verwenden Sie HTML + Clone zusammen.

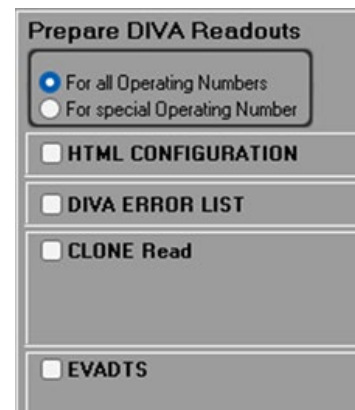
- b) Fehler

Um eine Störung zu analysieren, lesen Sie die aktuelle Fehlerliste (Menu 03.09) aus.

Die Text Datei listet die Fehler in einer Tabelle.

- c) Abrechnung

Die Speicherkarte als Handheld zur Datenerfassung verwenden



Disclaimer:

Dieses Freeware Programm ist kostenlos und ohne Lizenzdatei lauffähig.
Der Autor übernimmt keinerlei Gewähr für die Aktualität, Korrektheit, Vollständigkeit oder Qualität der bereitgestellten Freeware. Diese Freeware hat keinen Anspruch auf Support und/oder Weiterentwicklung.

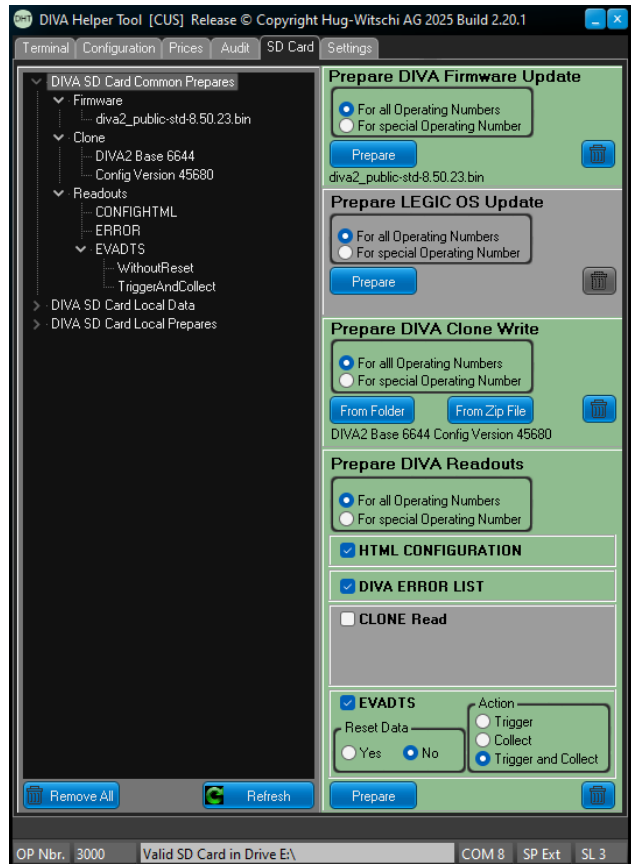
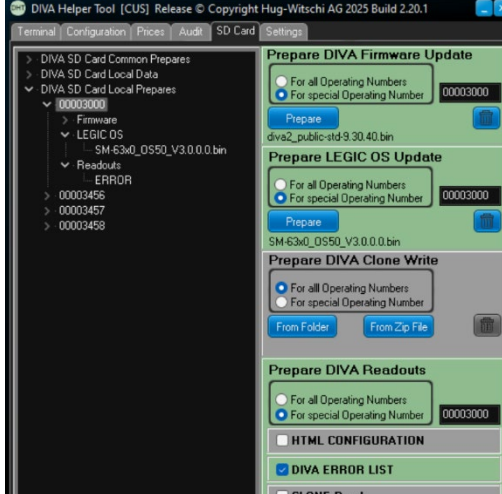


HUG-WITSCHI AG
ELECTRONIC ENGINEERING

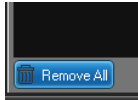
Auriedstrasse 10 - CH-3178 Bödingen
phone +41 (0) 31 740 44 44 - fax +41 (0) 31 740 44 45
info@hugwi.ch - www.payment-technology.com

Haben Sie eine SD Card vorbereitet, werden die entsprechenden Operationen aufgelistet.

Hier wird bei Automat 3000 ein Firmware+Legic OS Update durchgeführt, und die Fehler ausgelesen:



Vorhandene Operationen können in Summe gelöscht werden:



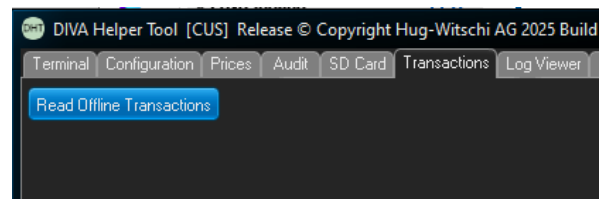
Transactions

Damit können XML Transactionsfiles ausgelesen werden, falls DIVA2 Base, LeX oder Delight entsprechend konfiguriert ist (15.09).

Die Funktion ist als Test gedacht, und hat wenig operative Bedeutung, weil die ausgelesenen Daten nicht in einer Löschliste geführt sind.

Operative Auslesung seriell kann mit dem Tool *XML Collector* durchgeführt werden.

Alternative: *NFC Mobile*



Disclaimer:

Dieses Freeware Programm ist kostenlos und ohne Lizenzdatei lauffähig. Der Autor übernimmt keinerlei Gewähr für die Aktualität, Korrektheit, Vollständigkeit oder Qualität der bereitgestellten Freeware. Diese Freeware hat keinen Anspruch auf Support und/oder Weiterentwicklung.



HUG-WITSCHI AG
ELECTRONIC ENGINEERING

Auriedstrasse 10 - CH-3178 Bössingen
phone +41 (0) 31 740 44 44 - fax +41 (0) 31 740 44 45
info@hugwi.ch - www.payment-technology.com

Log Viewer

Funktion:

Mit diesem Tab können DIVA Logfiles angesehen werden und Fehler analysiert werden:

- zusammenführen mehrerer Logfiles
 - Bedeutung und Massnahmen zu Fehlern anzeigen
- DIVA Logfiles können mit SD Card oder auf die Spicls Cloud gespeichert werden.

Hinweis: mit der Version pumori (oder Vorabversionen) enthalten die Logs mehr und klarere Informationen über die Vorgänge.

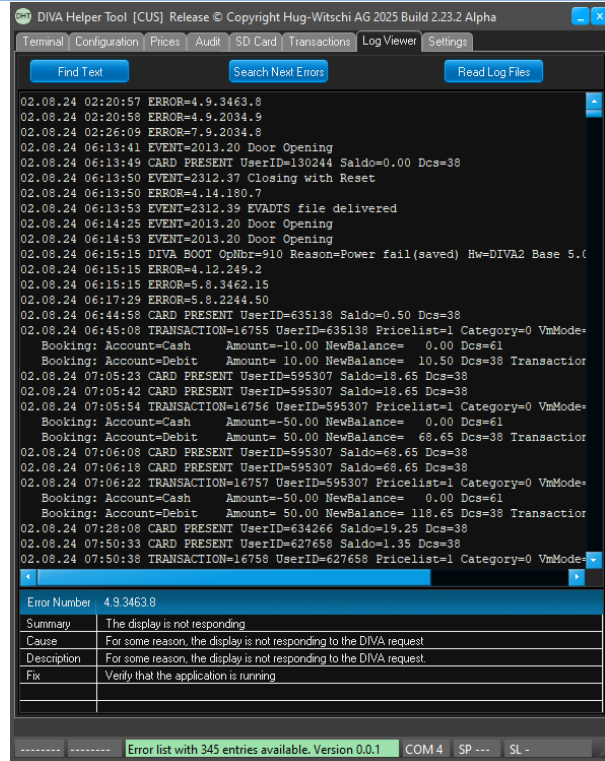
Anwendung:

Mit dem *Knopf ReadLogFiles* werden Sie aufgefordert, ein oder mehrere Logfiles einzulesen. Wenn Sie mehrere Dateien markieren, werden diese zusammengesetzt.

Der Knopf *FindText* sucht einen bestimmten Text

Der Knopf *SearchNextErrors* sucht die Logs nach Fehlern und zeigt (falls gefunden) die Ursache an und wie der Fehler behoben werden kann.

Diese Informationen werden aus der *errorlist* Datei geholt, welche im Support Bereich von www.payment-technology.com zu finden ist. Die Fileversion, welche im DHT gelinkt ist, sehen Sie in der Fusszeile (Hier v0.01).



Programm Logfiles

<p>Terminal Log: Um die Einstellungen nachvollziehen zu können, wird die Kommunikation mit dem DIVA aufgezeichnet. File: <i>terminal.log</i> Ordner: aus Tab <i>Settings</i></p>	<pre>EUR 0.00 Profilo =Completo Automatico 1 (S) VOL01. Fabricante =Sconosciuto Tipo di automati =Bevanda calda</pre>
<p>Interne Abläufe werden in einem separaten File registriert. Dies könnte für die Fehleranalyse durch den Hug-Witschi wichtig sein. Filename: <i>std_log.txt</i> Der Umfang kann durch Verstellen des Log Levels verändert werden (<i>dht.ini</i>)</p>	<pre>2024-10-02 16:27:20,23 Connect successful 2024-10-02 16:27:26,58 Connect successful, session is open @9600 Baud 2024-10-02 16:41:58,54 Connect to DIVA please wait... 2024-10-02 16:42:00,26 UHC detected...@ 9600 Baud 2024-10-02 16:42:00,58 Connect successful 2024-10-02 16:42:00,92 Connect successful, session is open @9600 Baud 2024-10-02 16:42:02,61 Waiting on slave 2024-10-02 16:42:02,64 Read HTML button pressed 2024-10-02 16:42:02,64 HTML configuration readout 2024-10-02 16:42:03,00 Waiting on slave data... 2024-10-02 16:43:15,74 Readout list 529 was successful !</pre>

Disclaimer:
Dieses Freeware Programm ist kostenlos und ohne Lizenzdatei lauffähig. Der Autor übernimmt keinerlei Gewähr für die Aktualität, Korrektheit, Vollständigkeit oder Qualität der bereitgestellten Freeware. Diese Freeware hat keinen Anspruch auf Support und/oder Weiterentwicklung.

HUG-WITSCHI AG
ELECTRONIC ENGINEERING
Auriedstrasse 10 - CH-3178 Bössingen
phone +41 (0) 31 740 44 44 - fax +41 (0) 31 740 44 45
info@hugwi.ch - www.payment-technology.com